

infoAUTISMO

Boletín semestral Autismo España
JULIO | DICIEMBRE 2016

CONFEDERACIÓN
AUTISMO



ESPAÑA

infoAUTISMO

Boletín semestral Autismo España
JULIO | DICIEMBRE 2016

¿Qué es el Trastorno del Espectro del Autismo (TEA)?

Hace referencia a un conjunto amplio de condiciones que afectan al neurodesarrollo y al funcionamiento del sistema nervioso, dando lugar a dificultades en la comunicación e interacción social, así como en la flexibilidad del pensamiento y de la conducta de la persona que lo presenta.

- Tiene un origen neurobiológico.**
- Acompaña a la persona a lo largo de toda su vida, aunque sus manifestaciones y necesidades cambian en función de las distintas etapas del desarrollo.**
- Se presenta de manera distinta en cada caso. Por eso las necesidades individuales son muy heterogéneas.**
- Afecta de manera fundamental a la esencia social del individuo y a su capacidad para responder adaptativamente a las exigencias de la vida cotidiana.**
- Impacta no sólo en la persona sino también en su familia, y en la calidad de vida de todos sus miembros.**
- Requiere un abordaje integral de las necesidades de la persona, orientado a facilitar apoyos individualizados, especializados y basados en la evidencia**

científica que promuevan su calidad de vida y el ejercicio efectivo de sus derechos.
- Es una “discapacidad invisible” en el sentido de que no lleva asociado ningún rasgo en la apariencia externa específico, y sólo se manifiesta al nivel de comportamientos.

Prevalencia del autismo

Estudios epidemiológicos realizados en Europa apuntan una prevalencia de aproximadamente 1 caso de TEA por cada 100 nacimientos (Autism-Europe aisbl 2015), lo que podría indicar que en España hay más de 450.000 personas con TEA.

¿Quién es Autismo España?

Autismo España es una confederación de ámbito estatal que agrupa y representa a 77 entidades del tercer sector de acción social promovidas por familiares de personas con TEA que facilitan apoyos y servicios específicos y especializados para personas con este tipo de trastornos y sus familias.



18 NOV 2016

1. AUTISMO ESPAÑA PIDE AL GOBIERNO CUMPLIR CON LOS COMPROMISOS DE LA ESTRATEGIA NACIONAL

El presidente de Autismo España, Miguel Ángel de Casas, ha pedido al Gobierno que cumpla lo prometido y se sienta a trabajar para que la Estrategia Española en

Trastornos de Espectro del Autismo no se quede en un mero documento y se concrete en acciones y proyectos con una atención especializada para las personas con TEA.

Durante el V Encuentro de Familias de Personas con TEA de Castilla y León, De Casas ha recordado que el principal reto es implantar dicha estrategia nacional aprobada en noviembre de 2015.

El proceso va más lento de lo que le gustaría a Autismo España, ya que la situación política vivida en los últimos meses "no ha sido la más propicia", reconoció el presidente.

En estos momentos, la Estrategia Nacional está todavía en fase de definición cuando debería haberse concretado a través de proyectos y acciones.

"Este es nuestro principal caballo de batalla", insistió De Casas con el fin de garantizar que la planificación no se quede en un mero documento, en una declaración de intenciones.

Por ese motivo, la confederación que representa a 77 entidades de toda España ha pedido al Gobierno central que cumpla con el compromiso y comience a trabajar en el plan de acción.

"No tengo la más mínima duda" de que así se hará, reconoció Miguel Ángel de Casas, y de hecho así se lo han garantizado en el Gobierno en una reunión reciente.

4 OCT 2016

2. LA OFICINA DE ATENCIÓN A LA DISCAPACIDAD SE REÚNE CON AUTISMO ESPAÑA PARA PROMOVER LA DEFENSA DE DERECHOS DE LAS PERSONAS CON TEA

• **La OADIS es un órgano consultivo de carácter permanente y especializado del Consejo Nacional de la Discapacidad encargado de promover la igualdad de oportunidades, no discriminación y accesibilidad universal.**

En el mes de septiembre mantuvimos una reunión con la directora de la Oficina de Atención a la Discapacidad (OADIS), María Luisa Peña.

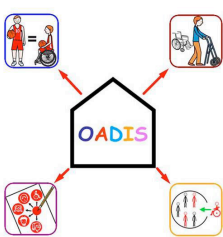
La OADIS es un órgano consultivo de carácter permanente y especializado del Consejo Nacional de la Discapacidad

encargado de promover la igualdad de oportunidades, no discriminación y accesibilidad universal. Su objetivo es prestar asesoramiento a las personas con discapacidad que así se lo soliciten o sus organizaciones representativas, e informar sobre la normativa vigente, en las materias planteadas, y sobre las vías de actuación más adecuadas.

La finalidad de la reunión, convocada por parte de OADIS, era dar a conocer de primera mano a Autismo España los servicios que presta con el fin de establecer vínculos colaborativos y, muy especialmente, asesorarnos sobre los mismos para lograr una ayuda más eficaz al colectivo de personas con TEA desde dicho órgano consultivo.

Servicios que presta OADIS

La OADIS ofrece los servicios que, a continuación, se detallan:



- **Asesora, informa y orienta** a las personas con discapacidad que manifiesten haber sido objeto de discriminación por razón de discapacidad, en las materias de su competencia. Esta actividad se lleva a cabo tras el estudio y análisis de las consultas o quejas formuladas tanto por las personas con discapacidad y sus familias, como por las instituciones y organismos responsables del cumplimiento de las obligaciones recogidas en la LIONDAU.

- **Inicia expedientes informativos con las consultas o quejas** que se presentan en materia de no discriminación y dentro del ámbito de sus competencias.

- **Inicia de oficio expedientes** sobre aquellos supuestos que puedan dar lugar a ausencia de igualdad de oportunidades, discriminación por razón de discapacidad o relacionados con la

accesibilidad universal.

- **Contesta a todas las consultas y quejas** admitidas a trámite. **Los informes que emite la OADIS son de carácter facultativo y no vinculante.**

Publicaciones

La OADIS nos presentó las dos últimas publicaciones que han editado sobre los TEA.

- **Tríptico en lectura fácil sobre el uso correcto del término "autismo".**
- **Los Trastornos del Espectro del Autismo. Guía de estilo para el uso adecuado en los Medios de Comunicación.**

Presentación de quejas y sugerencias

La OADIS dispone de diferentes vías para presentar quejas y sugerencias sobre el funcionamiento de los servicios que presta la Oficina:

- **Correo electrónico:** Con la firma electrónica de la persona interesada, dirigido a la Oficina de Información y Atención al Ciudadano (OIAC) del Ministerio de Sanidad, Servicios Sociales e Igualdad: oiac@msssi.es.
- **Correo postal:** Por carta dirigida a la Oficina de Información y Atención al Ciudadano (OIAC) en el Paseo del Prado 18-20, planta baja, esquina Lope de Vega, 28014 Madrid.
- **Vía presencial:** En la Oficina de Atención a la Discapacidad (OADIS), C/ Alcalá, 37- 7ª planta. Despachos: D-707 y D-708 –Madrid 28014– cumplimentando el formulario confeccionado al efecto. Remitiendo escrito firmado a través de cualquier registro oficial.



9 DIC 2016

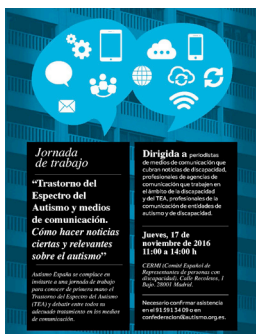
3. RENFE LLEVA A CABO UNA JORNADA DE SENSIBILIZACIÓN SOBRE DISCAPACIDAD INTELECTUAL Y LOS TEA

- **Colaboramos con Renfe y el servicio Atendo sensibilizando sobre las necesidades de las personas con #TEA en sus servicios a viajeros.**

El 24 de noviembre Autismo España participó en una **jornada sobre discapacidad intelectual y los TEA organizada por Renfe Viajeros** dirigida a formadores de comercial y a las personas de la organización y de empresas colaboradoras que tienen un perfil profesional relacionado con la atención al cliente, para seguir profundizando en el mundo de la discapacidad, ampliar conocimientos y ahondar en las pautas de trabajo.

El objetivo es que los conocimientos adquiridos en esta jornada se transmitan a los trabajadores (internos o externos) que prestan servicio tanto a bordo de los trenes como en tierra, call center, operadores comerciales, operadores comerciales especializados y resto de personal, en todas las Direcciones y Gerencias de Renfe Viajeros. En definitiva, **que la atención al cliente esté también orientada a personas con necesidades específicas.**

La jornada ha tenido lugar en el Centro de Formación de Madrid y en ella han participado representantes de Renfe Viajeros, Plena Inclusión, Autismo España y Fundación ONCE.



10 NOV 2016

4. AUTISMO ESPAÑA ORGANIZA JORNADA DE SENSIBILIZACIÓN PARA PERIODISTAS

- **Los medios de comunicación ayudan a los ciudadanos a conocer las especificidades de las personas con Trastorno del Espectro del Autismo (TEA). Una vez que hay conocimiento, habrá empatía y, por tanto, mayor respeto.**

Autismo España organizó la **jornada de trabajo "Trastorno del Espectro del Autismo y medios de comunicación. Cómo hacer noticias ciertas y relevantes sobre autismo"** con el objetivo de dar la oportunidad a los periodistas de conocer de primera mano las **principales características del TEA** y, muy especialmente, las **claves para un adecuado tratamiento del TEA a la hora de elaborar noticias.**

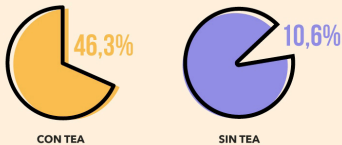
Es habitual ver en los medios de comunicación noticias en las que se hace un uso inadecuado o peyorativo del término "autista" o "autismo", un tratamiento inadecuado de la condición y circunstancias de las personas con TEA o un contenido que contradice la evidencia científica, de ahí la organización de esta jornada.

Durante la jornada se presentaron algunos errores habituales que se cometen de manera recurrente en la redacción de noticias, el estilo de comunicación adecuado, las imágenes y se analizaron casos de buenas y malas prácticas. Además, conocimos como ven las personas con TEA a los periodistas o como se ven reflejados en las mismas de la mano de una persona con TEA. La jornada finalizó con una interesante mesa de debate entre profesionales de la comunicación y de los medios.

11 OCT 2016

5. NO AL ACOSO ESCOLAR DE LOS ALUMNOS Y ALUMNAS CON TEA

CASI LA MITAD DE LOS ALUMNOS CON TEA SUFRE ACOSO ESCOLAR.



- Casi la mitad de los alumnos con TEA sufre acoso escolar
- El acoso al alumnado con TEA es cuatro veces mayor que a la población general.
- Los alumnos con TEA son “perfectas víctimas” debido a su vulnerabilidad en el ámbito social y comunicativo.
- Evitar los abusos es cosa de todos

La apertura del curso activó las alarmas ante un mal que no tiene fronteras y ante el que cualquier esfuerzo e inversión parece poca: el acoso escolar o ‘bullying’; un asunto muy serio, con cifras muy elevadas, pero que cuando hablamos de niños y adolescentes con TEA, se disparan aún más.

Según un estudio realizado en Estados Unidos, **casi la mitad de los alumnos con TEA sufre acoso escolar**. Una cifra cuatro veces mayor que la de la población general, considerando las mismas ciudades, las mismas escuelas, y las mismas aulas. A lo largo de un año de investigación, **el 46,3% de los niños con TEA fueron víctimas de acoso mientras que en la población sin este tipo de trastorno o sin discapacidad el porcentaje fue del 10,6%**.

No obstante, tal y como apunta Jose Ramón Alonso en su artículo **“Acoso escolar y autismo”**, **“es posible que los niños con autismo que tienen dificultades de comunicación tengan dificultades para expresar y transmitir lo que les sucede en clase por lo que es incluso posible que ese alto porcentaje sea en la realidad aún mayor”**.

El estudio ha mostrado también que el bullying (acoso escolar en inglés) afecta con más frecuencia a niños y niñas que están integrados en una clase ordinaria que en aquellos que pasan más horas en clases para alumnos con necesidades educativas especiales.

Causas del acoso escolar en alumnos con TEA

Los alumnos con TEA son “perfectas víctimas” debido a diferentes cuestiones. En primer lugar, las propias características que definen los TEA hacen que presenten dificultades en el ámbito de la comunicación social y en el manejo de las relaciones interpersonales. En muchas ocasiones no identifican los comportamientos de acoso como indicadores de agresión o burla, sino como señales de aproximación social por parte de sus iguales.

Asimismo, con frecuencia el contexto escolar no toma en consideración las dificultades específicas que el alumnado con TEA experimenta en el manejo del contexto social y en las demandas que éste presenta, y no proporciona apoyos ni adaptaciones para hacer que éste sea más accesible y facilite su inclusión social.

Consecuencias del acoso escolar

Ante el aislamiento, las burlas y las humillaciones, los alumnos y alumnas con TEA experimentan un gran sufrimiento y ansiedad. Son altamente vulnerables y se sienten indefensos.

¿Qué podemos hacer?

Para evitar el acoso escolar es imprescindible la concienciación, la prevención y la respuesta activa de todos.

Centro educativo

La mayoría de las situaciones de acoso escolar se podrían evitar. De ahí que el trabajo de prevención sea una de las prioridades que se deba reflejar en el proyecto educativo del centro. En este sentido, la comunidad educativa debe ser capaz de crear las condiciones necesarias para fomentar la inclusión de todo el alumnado.

Especialmente relevante es el papel del profesorado y de los equipos de orientación, susceptibles de identificar e intervenir de manera directa ante las posibles situaciones de aislamiento o acoso escolar.

Ellos pueden¹:

- Trabajar con los alumnos y alumnas para concienciar sobre la diversidad, sobre la educación en valores, y también sobre las necesidades y puntos fuertes de sus compañeros y compañeras con TEA.
- Enseñar habilidades de relación interpersonal y de resolución positiva de conflictos, no solo al alumno con TEA sino también a sus iguales.
- Organizar la clase de manera que los alumnos interactúen, por medio de estrategias cooperativas, favoreciendo la inclusión de todos los estudiantes. Se pueden organizar espacios específicos durante la semana para analizar las relaciones personales y los sentimientos, desarrollar la empatía emocional, aprender a pedir ayuda, comunicar estos incidentes, etc. No se trata solo de hablar de conflictos o problemas, sino también de compartir experiencias positivas que han tenido y de posibilitar el conocimiento mutuo.
- También es fundamental que el director del centro educativo concrete las normas contra las agresiones, unas normas que pueden ser una creación del grupo, porque es importante llegar a una visión compartida y conjunta de las normas del aula.
- El recreo es una parte más de la jornada escolar, donde existen las mayores oportunidades de socializar y desarrollar relaciones significativas, pero donde también existen las mayores dificultades para las personas con TEA, así como los mayores riesgos para encontrarse con situaciones de abuso y discriminación. Dadas las dificultades del alumnado con TEA en los aspectos socio-comunicativos, es imprescindible una intervención explícita e individualizada sobre los mismos, además de un protocolo de apoyo de estos espacios en el que se implique todo el profesorado, y en el que se fomenten las oportunidades de participación del estudiante con TEA.
- La familia es la principal fuente de apoyos para la persona con TEA y su papel es esencial en su desarrollo. Desde el centro educativo es necesario potenciar y consolidar canales fluidos de comunicación con las familias de los estudiantes con TEA, y atender a las preocupaciones que puedan manifestar sobre la inclusión social de sus hijos e hijas, y su vulnerabilidad en el entorno escolar.

Compañeros

La implicación de los demás compañeros y compañeras es también fundamental en la prevención y actuación ante casos de acoso y exclusión. Más de la mitad de los episodios de bullying se detienen cuando interviene el grupo de iguales.

La concienciación de los compañeros no solo servirá como medida preventiva para comprender porque el compañero con TEA actúa de determinadas maneras y no hacer de ello una burla, sino que también para fomentar su riqueza personal y el desarrollo de sus valores como ciudadanos y ciudadanas.

¹ Hablando del acoso escolar para fomentar las relaciones entre Iguales. Juana M^a Hernández, Kevin van der Meulen y Cristina del Barrio. (Universidad Autónoma de Madrid). Comunicación presentada al XIII Congreso de AETAPI. Sevilla, 2006

Familias de personas con TEA

Conscientes de la dificultad que puede entrañar que algunas personas con TEA identifiquen y comuniquen las situaciones de bullying, las familias deben facilitar oportunidades y estrategias que promuevan la comunicación con sus hijos sobre su día a día en el colegio, ya que ellos pueden ser los primeros que se dan cuenta que a su hijo le pasa algo.

Igualmente, deben potenciar la comunicación con los profesores, tutores, psicólogos, etc. del colegio.

Consejos para el alumno o alumna con TEA que está siendo acosado

- Nunca es culpa tuya. Siempre es culpa del acosador o acosadora.
- Intenta apartarte de la situación tan pronto como puedas.
- Pide ayuda. Cuéntale inmediatamente a un adulto lo que ha pasado.
- Si recibes mensajes de acoso, enséñalos a tu familia y también a otros adultos de tu centro escolar (tutor/a, orientador/a...).
- Cuéntaselo a tus padres o a un profesor.

Libro con pictogramas para denunciar el acoso escolar

El Portal Aragonés de la Comunicación Aumentativa y Alternativa (ARASAAC) ha desarrollado un "Cuaderno con pictogramas" para que los alumnos con dificultades de comunicación puedan expresar si están viviendo una situación de acoso escolar y de esta forma les resulte más sencillo solicitar ayuda.



día
mundial
de la
salud
mental

10 OCT 2016

6. AUTISMO ESPAÑA INSISTE EN LA NECESIDAD DE MEDIDAS ESPECÍFICAS PARA GARANTIZAR UNA ADECUADA ATENCIÓN A LA SALUD MENTAL DE LAS PERSONAS CON TEA

- El 79% de las personas adultas con TEA presentan adicionalmente trastornos comórbidos de salud mental
- Resulta imprescindible la participación efectiva de las organizaciones que representan a las personas con TEA y sus familias en la Estrategia en Salud Mental del Sistema Nacional de Salud

Dado el elevado índice de trastornos psiquiátricos comórbidos asociados al TEA, especialmente en la edad adulta, con motivo de la celebración del Día Mundial de la Salud Mental, Autismo España insistió en la necesidad de establecer medidas específicas para garantizar una adecuada atención a la salud mental de las personas con TEA.

El 79% de adultos con TEA, entre 19 y 79 años, **presentan al menos un trastorno comórbido de salud mental a lo largo de su vida**, así como altos niveles de malestar psicológico. El 57% manifiesta incluso más de un trastorno comórbido. Los más frecuentes son los **trastornos del estado de ánimo (depresión)**, que lo presentan el **57,2% del colectivo**, y los **trastornos de ansiedad**, que lo presentan el **53,6%**. (Lever y Geuters, 2016).

Con frecuencia estos trastornos **comienzan a manifestarse en la adolescencia y se presentan con mayor intensidad al llegar a la vida adulta**. En muchas ocasiones **pueden ser fruto de la interacción entre las propias características nucleares que definen los TEA** y que inciden directamente en las habilidades de comunicación social y en la flexibilidad del pensamiento y comportamiento de la persona, el contexto en el que ésta se desenvuelve y las experiencias que va adquiriendo. Esta interacción hace que la persona se vea expuesta a lo largo de toda su vida a múltiples situaciones y demandas difíciles de afrontar y desarrolle estrategias poco adaptativas para responder a las mismas, lo que incrementan su vulnerabilidad y el riesgo de presentar un trastorno comórbido.

No obstante, ésta es una realidad sobre la que existe muy poca investigación y que apenas está contemplada en el Sistema de Salud y en los dispositivos existentes especializados en la atención a la salud mental de la población.

¿Qué pedimos desde Autismo España?

Autismo España insiste en la necesidad del desarrollo, implementación y evaluación de **un conjunto amplio de medidas que respondan a las necesidades en materia de salud mental que presentan las personas con TEA en España**.

Para ello resulta imprescindible la participación efectiva de las organizaciones que representan a las personas con TEA y sus familias en las actuaciones dirigidas a evaluar o actualizar la **Estrategia en Salud Mental del Sistema Nacional de Salud** y sus desarrollos, garantizando que recoge, además de la evidencia científica actual disponible sobre los TEA, las necesidades, prioridades y preferencias del colectivo, contado asimismo con su colaboración para la difusión e implementación de la propia Estrategia.

En particular, Autismo España reclama:

- Que se **promueva una atención e intervención interdisciplinar y especializada en salud mental de las personas con TEA**, prestando una especial atención a la posible comorbilidad con otros trastornos psiquiátricos en las distintas etapas de la vida.
- Que se **incremente la formación y especialización en TEA de los profesionales vinculados a la psiquiatría y otras disciplinas afines a la atención en salud mental** (personal de enfermería, etc.) de manera que mejore su capacidad de identificar este tipo de trastornos y las posibles comorbilidades asociadas, así como de facilitar intervenciones adecuadas para su manejo.
- Que se adapten **las herramientas** que se aplican a la población general **para detectar y diagnosticar este tipo de trastornos comórbidos** a las manifestaciones específicas que pueden presentarse **en el caso de las personas con TEA**.
- Que se mejore la **investigación sobre las prácticas e intervenciones más eficaces** para el abordaje de este tipo de trastornos en el caso de las personas con TEA y sobre las adaptaciones que son necesarias para mejorar la eficacia de su tratamiento (por ejemplo, en la intervención psicológica).
- Que se mejore la **coordinación sociosanitaria** y el desarrollo de servicios especializados en la atención a la salud mental de personas con TEA y trastornos comórbidos. Para ello es necesario el **reconocimiento explícito de que este tipo de comorbilidades ocurren con una frecuencia significativa en los TEA** y que el hecho de que la persona presente un trastorno de este tipo no excluye que pueda presentar otras dificultades relacionadas con la salud mental.



26 SEP 2016

7. LA 2 DE TVE RETOMA LA SERIE SOBRE LOS TEA

- El objetivo de esta serie es “aportar conocimiento sobre los TEA, acercar este trastorno a la sociedad y ofrecer una perspectiva optimista del autismo”.
- Se emitirá en el programa “La aventura del saber” de La 2 de TVE

En el mes de septiembre el programa “La Aventura del Saber” de La 2 de TVE retomó la serie sobre el TEA y emitió el cuarto capítulo de la serie de seis que comenzó a en el mes de junio con un gran éxito de audiencia.

El objetivo de la Serie TEA es, según su realizador, “**aportar conocimiento sobre los TEA, acercar este trastorno a la sociedad y ofrecer una perspectiva optimista del autismo**”.

Para la realización de la serie han participado entre otros, profesionales de Autismo España y de la Asociación ProTGD, además de Carmen Molina de Sinteo.



04 AGO 2016

8. EL PAÍS SEMANAL PUBLICA NUESTRA QUEJA POR UN TRATO INADECUADO DE LAS PERSONAS CON TEA EN UNO DE SUS ARTÍCULOS

- La queja fue a raíz del artículo “Narcisismo hasta la enfermedad” de Javier Marías

En junio remitimos una carta de reclamación a El País Semanal, con copia a la Oficina de Atención a la Discapacidad (OADIS) del Ministerio de Sanidad, Servicios Sociales e Igualdad, por lo que consideramos un mal uso del término “autista”, así como de la condición y circunstancias de las personas con este trastorno, en el artículo “Narcisismo hasta la enfermedad”, de Javier Marías.

Tras la mencionada reclamación, **El País Semanal publicó en la sección “Cartas al director” la carta de Autismo España**, titulada **POSITIVISMO**, que reproducimos a continuación:

Positivismo

Desde Autismo España consideramos que el artículo Narcisismo hasta la enfermedad, de Javier Marías, trata de forma despectiva a las personas con Trastorno del Espectro del Autismo (TEA) y vulnera su derecho a un trato digno.

Dada la capacidad de influencia social de los medios, creemos firmemente que éstos pueden colaborar a la inclusión real del colectivo visibilizando sus capacidades y especificidades y ayudando a concienciar sobre la diversidad y a respetar la diferencia. Para ello, basta **emplear los términos y los hechos vinculados a las personas con TEA de forma positiva y no descalificativa o despectiva, como ha sido el caso, respetando siempre la ética y los derechos del colectivo.**

Miguel Ángel de Casas. Presidente de Autismo España.



19 DIC 2016

10. AUTISMO ESPAÑA CELEBRA EL “I FORO DE PRESIDENTES DE ENTIDADES SOCIAS”

• **El Foro estuvo inaugurado por el secretario de Estado de Servicios Sociales e Igualdad, Mario Garcés.**

El 17 de diciembre celebramos en Madrid el “**I Foro de presidentes de entidades socias de Autismo España**”. El evento, que congregó a más de 50 representantes de entidades confederadas, entre presidentes y miembros de sus Juntas Directivas, fue **inaugurado por el secretario de Estado de Servicios Sociales e Igualdad, Mario Garcés, y el presidente de Autismo España, Miguel Angel de Casas.**

El Foro ha sido un importante punto de encuentro, además de un marco idóneo para la puesta en común y debate de casos de buenas prácticas por parte de nuestras entidades en temas esenciales para nosotros como son la educación, la sostenibilidad de los servicios, y el empleo y vida independiente.

Para el bloque de educación, contamos con las intervenciones de Mercedes Molina, presidenta de la Federación Autismo Andalucía, Cristina Gómez, presidenta de la Federación Castilla La Mancha y Lidia García, presidenta de Aprenem Cataluña.

Para el bloque de **calidad, equidad y sostenibilidad de los servicios** contamos con la participación de Simona Palacios, presidenta de la Federación de Castilla y León, José Miguel García, miembro Junta Directiva Autismo Burgos y M^a Ángeles Maisanaba, vicepresidenta de Autismo Sevilla.

Para el bloque de empleo y vida independiente, contamos con la participación de Mikel Pulgarín y Natxo Ruiz, presidente y gerente de APNABI respectivamente.



02 DIC 2016

11. ASTEA HENARES, NUEVA ENTIDAD SOCIA DE AUTISMO ESPAÑA

- **Ya somos 77 asociados con presencia en 15 Comunidades Autónomas y las dos ciudades autónomas de Ceuta y Melilla.**

La Asamblea General Ordinaria de Autismo España de 26 de noviembre ratificó la incorporación de Astea Henares, como nueva entidad socia de la Confederación, dentro del compromiso adquirido en su Plan de Acción de incrementar y desarrollar el movimiento asociativo agrupado y representado por Autismo España.

Con esta incorporación sumamos ya un total de 77 entidades, con presencia en 15 Comunidades Autónomas y las dos ciudades autónomas de Ceuta y Melilla, que trabajamos cohesionadas en representación del movimiento asociativo del autismo para promover los derechos y la calidad de vida de las personas con Trastorno del Espectro del Autismo y sus familias.

Astea Henares se creó en el año 2005 con la finalidad de facilitar bienestar y calidad de vida a las personas con TEA y está ubicada en la Comunidad de Madrid.

Datos de contacto:

- o Presidenta: Pilar Vidal Giménez
- o Correo electrónico: asteahenares@gmail.com
- o Web: www.asteahenares.org

24 NOV 2016

12. FUNDACIÓN ONCE ACOGE UNA JORNADA DE INTERCAMBIO CON PERSONAS CON TEA

- **Durante la jornada se ha hablado de educación y empleo, dos prioridades para Autismo España**

En el mes de noviembre llevamos a cabo en la sede de la Fundación ONCE la jornada de trabajo "Necesidades, preocupaciones y prioridades de las personas con TEA en educación y empleo".

Con dicha jornada se perseguía detectar prioridades y consensuar propuestas de actuación basadas en la experiencia compartida entre personas con TEA y profesionales, tanto de organizaciones vinculadas al colectivo como de otras pertenecientes al ámbito educativo.

En concreto, los objetivos de esta sesión fueron:

- Conocer el punto de vista de profesionales y personas con TEA sobre las prioridades en educación (especialmente en los últimos años de educación obligatoria y transición de la educación al empleo), formación para el empleo y desarrollo profesional.
- Generar un intercambio ideas y detectar áreas prioritarias de actuación en educación y empleo que sirvan para planificar acciones tanto a nivel de incidencia política y social como de propuesta de proyectos específicos dirigidos a las prioridades que se detecten.
- Generar conocimiento sobre la realidad actual sobre las necesidades, preocupaciones y prioridades de las personas con TEA en educación y empleo.
- Aportar ideas fuerza sobre cómo generar nuevas oportunidades laborales y mantener el empleo de las personas con TEA.

Se trata de una primera experiencia de trabajo realizada por Autismo España, entre profesionales y personas con TEA, a la que se pretende dar continuidad para seguir avanzando en generar procesos colaborativos y de utilidad.



28 NOV 2016

13. iCalidad se implanta en 4 entidades de Autismo España



• **iCalidad es una herramienta tecnológica desarrollada por Autismo España que persigue evaluar la calidad de vida individual de las personas con TEA y planificar apoyos dirigidos a favorecerla.**

• **Es la primera herramienta diseñada y desarrollada en España que permite la evaluación exhaustiva y objetiva de los factores que inciden en la calidad de vida de las personas con TEA, y su aplicación en el diseño de planes de apoyo individualizados.**

Una vez finalizada la prueba piloto de la implantación de iCalidad en tres entidades socias de Autismo España (Autismo Burgos, Autismo Sevilla y Asociación Pauta), llegó el momento de la implantación de la herramienta en cuatro entidades más, en concreto, en Autismo Valladolid, Aleph-TEA, Nuevo Horizonte y Aspanaes.

En qué consiste iCalidad

iCalidad es una herramienta tecnológica desarrollada por Autismo España que tiene como finalidad la evaluación de la calidad de vida individual de las personas con TEA y la planificación de apoyos dirigidos a favorecerla.

Se trata de una herramienta innovadora que:



- Proporciona un modelo de evaluación de la calidad de vida de las personas con TEA, que integra el consenso metodológico para su aplicación y la tecnología como herramienta esencial para hacer posible su implantación en la práctica.
- Contribuye a la transformación y mejora de la calidad de los servicios que facilitan las organizaciones, permitiendo la evaluación del impacto real que tienen en la calidad de vida de las personas.
- Incorpora de manera real y efectiva la perspectiva de la persona con TEA como agente activo en la planificación de los apoyos que necesita, y en la toma de decisiones que afectan a su vida.
- Permite la integración de diversos puntos de vista en el mismo proceso de evaluación: persona con TEA, familia, y profesionales, detectando las coincidencias y discrepancias entre los mismos, y contribuyendo al diseño de planes de intervención consensuados.

30 SEP 2016

14. Autismo España alerta de la necesidad de abordar de manera urgente actuaciones que garanticen el derecho al Envejecimiento Activo de las personas con TEA

- Es la Investigación Social sobre el Envejecimiento de las personas con TEA que ha realizado Autismo España con la financiación del Ministerio de Sanidad, Servicios Sociales e Igualdad.
- El envejecimiento de las personas con TEA es un enorme reto para la sociedad.

Con motivo de la celebración el 1 de octubre del Día Internacional de las Personas de Edad, Autismo España presentó en la sede del Ministerio de Sanidad, Servicios Sociales e Igualdad el estudio INSETEA (Investigación Social sobre el Envejecimiento de las personas con Trastorno del Espectro del Autismo) que bajo el título "Envejecimiento y TEA: una etapa vital invisible", pretende alertar a todos los agentes implicados (personas con TEA y sus familias, entidades especializadas, organizaciones vinculadas a personas mayores, profesionales, y Administración Pública) sobre la necesidad de abordar de manera urgente actuaciones que garanticen el derecho a un envejecimiento activo de las personas con TEA mayores de 40 años.

En España se estima que existen 450.000 personas con autismo (1 de cada 100). Una cifra que alcanza el millón si se tienen en cuenta a las familias que conviven con el autismo cada día. Muchas de las personas diagnosticadas son relativamente jóvenes y aún no han alcanzado edades muy avanzadas. Pero cada vez son más los que superan la mediana edad y comienzan a envejecer, así como el número de personas que reciben un diagnóstico de TEA en edades adultas. Se suma a ello el significativo aumento de la población de más de 64 años lo cual indica que las personas van a vivir más años y que deberán hacerlo con unas condiciones óptimas.

Principales dificultades

Según se desprende del estudio INSETEA, a día de hoy, el envejecimiento de las personas con TEA es una realidad compleja de abordar para las propias personas con TEA, sus familias y las organizaciones especializadas, además de invisible para los principales agentes sociales.

Además, existe muy poca información sobre cómo interactúan los procesos de envejecimiento con las características y manifestaciones propias de los TEA; la mayor parte de los apoyos disponibles están dirigidos a edades tempranas o a los primeros años de la juventud, sin que apenas se promuevan actuaciones que garanticen una buena



calidad de vida y den respuesta a las necesidades e intereses de las personas con TEA en edades avanzadas; y muchos de los apoyos que reciben las personas adultas proceden de sus familiares (padres y madres especialmente) que a su vez, también experimentan en paralelo sus propios procesos de envejecimiento.

Medidas urgentes a adoptar

A través del estudio INSETEA, Autismo España quiere alertar de la necesidad de abordar de manera urgente, desde un enfoque integral y coordinado por parte de todos los agentes implicados, actuaciones dirigidas a incrementar el conocimiento sobre los procesos de envejecimiento de las personas con TEA e impulsar sistemas de apoyo especializados que promuevan el derecho a un Envejecimiento Activo, participativo, saludable y satisfactorio, tal y como recoge la Organización Mundial de la Salud (OMS) (2015).

Las principales medidas que se deben adoptar son:

- Es esencial que la confirmación del **diagnóstico de TEA** se obtenga de manera precoz para garantizar el acceso a los apoyos que la persona precise a lo largo de su ciclo vital.
- Es necesario integrar el **conocimiento** disponible sobre los TEA con los avances en gerontología y promover la investigación sobre la interacción de los procesos de envejecimiento y las características propias de los TEA.
- Es importante la **sensibilización** de la sociedad para crear una imagen social positiva de las personas adultas con TEA.
- Es clave garantizar un desarrollo homogéneo y sostenible de **sistemas de apoyo y servicios especializados** asegurando la igualdad de oportunidades con independencia del lugar en el que residan y que fomenten su inclusión y participación social.
- Es necesaria promover la **formación y capacitación de profesionales** así como la consolidación de equipos multidisciplinares estables y especializados en las necesidades de las personas con TEA que envejecen.
- Es urgente promover e impulsar **políticas** y actuaciones dirigidas a: la salud de las personas con TEA a lo largo de toda su vida, la autonomía personal y la vida independiente, el apoyo a las familias que también envejecen, la protección legal avanzando en la revisión de figuras de protección jurídica existentes en la actualidad (tutela, curatela...) entre otras.





INSETEA

INSETEA (Investigación Social sobre el Envejecimiento de las personas con TEA) es la investigación que Autismo España ha llevado a cabo durante 2015-2016 gracias a la financiación del Ministerio de Sanidad Servicios Sociales e Igualdad. La investigación ha contado con la participación de 21 organizaciones socias de Autismo España de 7 Comunidades Autónomas, 12 personas con TEA en edad avanzada, 47 familias y 90 profesionales.



15 SEP 2016

15. Congreso de Autismo Europa: Autismo España presenta los proyectos de iCalidad y Envejecimiento Activo

• El XI Congreso Internacional de Autismo Europa tuvo lugar del 16 al 18 de septiembre en Reino Unido.

Durante el fin de semana del 16 de septiembre tuvo lugar en Edimburgo, Reino Unido, el **XI Congreso Internacional de Autismo Europa** en el que Autismo España participó con dos presentaciones en forma de póster de los principales proyectos en los que trabajamos en la actualidad: iCalidad, dirigido a mejorar la calidad de vida de las personas con TEA y Envejecimiento Activo, con el fin de conocer y comprender la realidad y necesidades de las personas con TEA en edades avanzadas.

Sobre el Congreso

Bajo el eslogan **“Happy, Health and Empowered”**, más de 1.600 defensores de los derechos de las personas con TEA, familiares, cuidadores, investigadores y profesionales, entre otros, se congregaron en la ciudad escocesa para compartir los últimos avances sobre autismo en el ámbito de las prácticas y el conocimiento científico, incluyendo diagnóstico, atención temprana, tratamientos, educación, apoyos, empleo y políticas. También se habló sobre derechos y servicios para las personas con autismo, así como sobre la futura evolución de las TIC (tecnologías de la Información y la Comunicación) para las personas con TEA que pronto formaran parte de su vida cotidiana.



12 DIC 2016

16. Emotivo acto de entrega de los Premios ARTEA 2016

- Para Autismo España ARTEA es un proyecto muy especial, por cuanto está hecho por y para nuestros usuarios; para los niños y adultos
- La ceremonia de entrega fue el gran colofón a un proyecto que este año va por su IV edición.

El 26 de noviembre celebramos en el Círculo de Bellas Artes de Madrid la **ceremonia de entrega del IV Certamen Bienal de Arte, ARTEA 2016**, durante la que nos acompañaron **Luis Cayo**, presidente del CERMI, y **José Luis Martínez Donoso**, director general de la Fundación ONCE, así como todos los miembros de la Junta Directiva de Autismo España, encabezados por su presidente, Miguel Angel de Casas. También nos acompañaron **gran parte de los premiados y sus familiares**, así como **profesionales y asamblearios de las entidades socias de Autismo España**. En calidad de patrocinadores, contamos con la asistencia de **Manuel de la Torre y Sebastián López**, en representación de **Cyberdrive**, y **Teresa Sanz**, en representación de **ITE SL**.

Fue un acto multitudinario y muy emotivo especialmente cuando muchos de los premiados nos dedicaron algunas palabras.



Ganadores ARTEA 2016

CATEGORÍA A. Obras de artistas menores de 16 años

1er Premio.

- Título de la obra: **TEAmo**
- Autora: **Daniela de Cabo Merino**
- Entidad: **Autismo Málaga**

2º Premio.

- Título de la obra: **Nenúfares**
- Autor: **Nicolás Tamame Morales**
- Entidad: **Asociación CEPRI**

Menciones de Honor

- Título de la obra: **Región Alola**
- Autora: **Nora Rosa Díaz**
- Entidad: **Asociación ProTGD**

- Título de la obra: **Los animales mágicos de Antón**
- Autor: **Antón Romero Piñeiro**
- Entidad: **Asociación Aspanaes**

- Título de la obra: **Piruletas**
- Autor: **Santiago García Bledel**
- Entidad: **Asociación CEPRI**

- Título de la obra: **Primavera alborotada**
- Autora: **Victoria Ramos Bono**
- Entidad: **Autismo Málaga**

- Título de la obra: **Primavera y vida**
- Autor: **Lauren Camila Iñiguez Pérez**
- Entidad: **Asociación ARIADNA**



CATEGORÍA B. Obras de artistas con TEA mayores de 16 años

1er Premio.

- Título de la obra: **Bruno es artista**
- Autor: **Bruno Climent Villo**
- Entidad: **APACV**

2º Premio.

- Título de la obra: **Camino a casa**
- Autor: **Juan Manuel Madrigal Maestre**
- Entidad: **Asociación Ansares**

Menciones de Honor

- Título de la obra: **Azul conejo blanco**
- Autor: **Alejandro Campos Riva**
- Entidad: **Autismo Málaga**

- Título de la obra: **Vuelta y vuelta**
- Autor: **Luis Nevado Malé**
- Entidad: **Nuevo Horizonte**

- Título de la obra: **El mundo de Nieves**
- Autora: **Nieves Amorós Amorós**
- Entidad: **APACV**

- Título de la obra: **Mundo moderno**
- Autor: **Miriam Giménez Barriocanal**
- Entidad: **Nuevo Horizonte**

- Título de la obra: **Buen Provecho**
- Autor: **Juan Francisco Redondo Amil**
- Entidad: **APACV**

Colaboradores

La edición ARTEA 2016 ha contado con la colaboración de la Fundación ONCE, Loterías y Apuestas del Estado, Innovación Tecnológica en Educación (ITE), Ciberdrive Informática y Carlin Guzman el Bueno (Madrid).



LexAUTISMO

Actualidad política y legislativa sobre discapacidad y TEA

28 NOV 2016

17. Ponemos en marcha "lexAUTISMO", un boletín informativo con la actualidad política y legislativa sobre el TEA

- Se trata de un servicio exclusivo on line para nuestras entidades socias

Dentro de los servicios ofrecidos por la Confederación Autismo España a sus entidades asociadas, y con el fin de extender las funciones directas prestadas por el Servicio de Defensa de Derechos, hemos puesto en marcha "lexAUTISMO", un boletín semanal on line que recoge **la información sobre la actualidad política y legislativa de ámbito autonómico, nacional e internacional vinculada a la discapacidad y a los TEA.**

Autismo España puso en marcha el **Servicio de Defensa de Derechos** dentro del compromiso adquirido en el Plan Estratégico 2013/17 de ampliar la **acción de incidencia política y defensa de derechos de las personas con TEA y sus familias, y ofrecer así un servicio de defensa de derechos a las entidades socias de Autismo España** de orientación e información al amparo de la legislación internacional y nacional aplicable.

4 NOV 2016

18. Abierta la matrícula para la II Edición del "Título Experto Universitario TEA y TIC"

- El curso es semipresencial; se desarrollará a través de la plataforma virtual de la Universidad de Burgos y, además, el alumno deberá asistir a dos sesiones presenciales que se celebrarán dos fines de semana de marzo y mayo de 2017, en la Universidad de B
- Organiza Autismo España y la Universidad de Burgos.

Tras el éxito de la I Edición, Autismo España y la Universidad de Burgos retoman el Título de Experto Universitario en "Aplicación de las Tecnologías de la Información y la Comunicación en la intervención de las personas con TEA" con una II Edición que se impartirá durante 2017.

Esta formación, en la que colaboran la Cátedra "Miradas por el Autismo" y la Asociación Española de Profesionales de Autismo (AETAPI), proporcionará a los participantes oportunidades para conocer la manera en que las personas con TEA comprenden e interactúan con su entorno y se benefician de los apoyos que la tecnología les pueda proporcionar.

II Edición 2016 / 2017

TÍTULO DE EXPERTO UNIVERSITARIO

Aplicación de las Tecnologías de la Información y la Comunicación en la intervención con personas con Trastorno del Espectro del Autismo.

Semipresencial a través de la plataforma virtual de la Universidad de Burgos. Dos sesiones presenciales.

Plazo de preinscripción: a partir de octubre de 2016.
www.autismo.org.es



ORGANIZA: COMITADO ESPAÑOL DE AUTISMO, fundación Universidad de Burgos

COLABORA: AETAPI, MINISTERIO DE SANIDAD, POLÍTICA SOCIAL Y CONSUMOS, MINISTERIO DE EDUCACIÓN, CULTURA Y DEPORTE

El objetivo es **dotar a los profesionales de herramientas para favorecer el desarrollo de las competencias personales de la persona con TEA, la accesibilidad y comprensibilidad de los entornos en los que se desenvuelve, y contribuir positivamente a su calidad de vida.**

Modalidad

El curso es semipresencial; se desarrollará a través de la plataforma virtual de la Universidad de Burgos y, además, el alumno deberá asistir a dos sesiones presenciales que se celebrarán dos fines de semana de marzo y mayo de 2017, en la Universidad de Burgos.

Tasas y plazos

- Importe de la matrícula: 900 €
- Matricula: enero de 2017

2 NOV 2016

19. Ponemos el foco formativo en la captación de fondos privados

Autismo España impartió en Madrid, los días **30 de noviembre y 1 de diciembre**, el curso “**Captación de fondos privados. Estrategias para una comunicación eficaz con el potencial donante**” con el fin de conocer las estrategias que las organizaciones pueden utilizar para implementar su plan de captación de fondos privado, poniendo especial énfasis en aquellas técnicas de comunicación con el potencial donante que faciliten la captación y la fidelización del mismo.

Durante el curso tuvimos la oportunidad de:

- Conocer qué ventajas e inconvenientes tienen la ciudadanía y las empresas como fuentes de financiación, así como los requisitos para acceder a ellas con éxito.
- Conocer que tácticas funcionan mejor para obtener ingresos de esas fuentes y qué se requiere para ponerlas en práctica.
- Aprender a diseñar un programa básico de fidelización de sus colaboradores.
- Reflexionar sobre cuáles pueden ser las vías de financiación más idóneas para sus organizaciones.



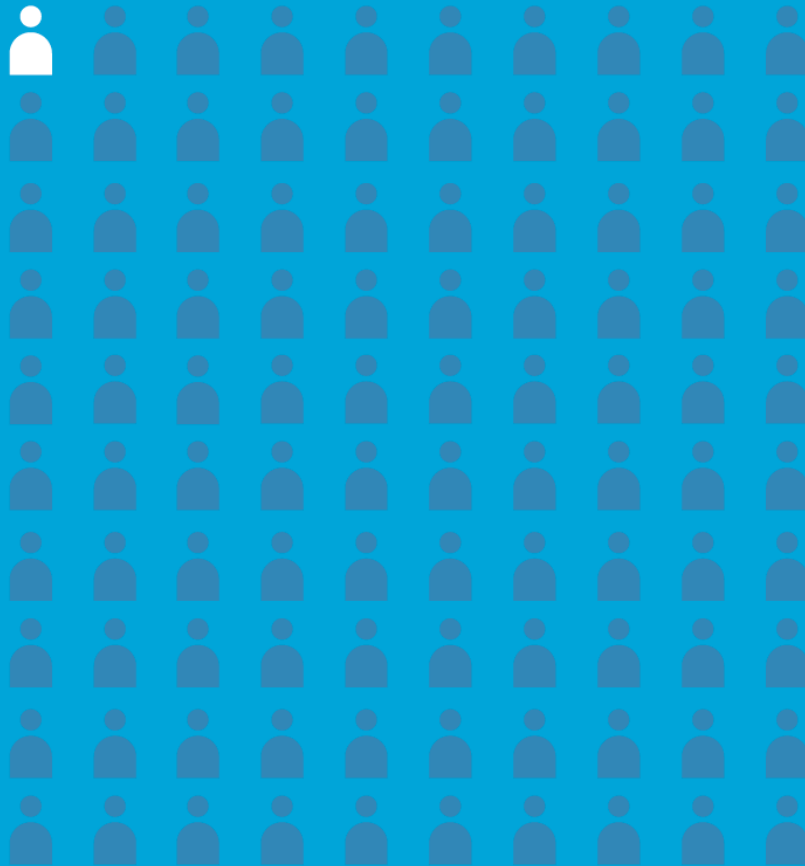
**EVITAR EL ACOSO ESCOLAR DE
LOS ALUMNOS CON TEA ES
CUESTIÓN DE **CONCIENCIACIÓN,
PREVENCIÓN Y RESPUESTA
ACTIVA** DE TODOS.**



TEA (Transtorno del Espectro del Autismo)

**No al acoso escolar de los alumnos con TEA.
Evitarlo es responsabilidad de TODOS.**

PREVALENCIA DEL TRASTORNO DEL ESPECTRO DEL AUTISMO (TEA):



1 CASO DE TEA POR CADA 100 NACIMIENTOS

CONFEDERACIÓN
AUTISMO  ESPAÑA

CONFEDERACIÓN AUTISMO ESPAÑA

C/ Garibay, 7 3º dcha. 28007 Madrid

T 91 591 34 09 | F 91 594 18 31

confederacion@autismo.org.es

www.autismo.org.es



© Autismo España 2016 - 1ª edición enero 2017



 POR SOLIDARIDAD
OTROS FINES DE INTERÉS SOCIAL